



STU



B | R | N | O

# Využití areálu BVV

**myniss**

Meziuniverzitní studentská soutěž

## Meziuniverzitní studentská soutěž 2016/2017

Slovenská technická univerzita v Bratislavě

Masarykova univerzita v Brně

Mendelova univerzita v Brně

### Tým č. 85:

Beňák Miroslav

Janáčková Zuzana

Jankeová Paulína

Nesvadbová Radka

Šikulová Bára

Štefek Adrián

**Datum odevzdání práce: 8. 5. 2017**

# Obsah

<b>1</b>	<b>Úvod .....</b>	<b>4</b>
<b>2</b>	<b>Cíle a vize .....</b>	<b>5</b>
<b>3</b>	<b>Koncept veřejných ploch .....</b>	<b>6</b>
3.1	Prostorové analýzy .....	6
	Kompoziční členění areálu .....	6
	Funkční členění .....	7
	Návrh.....	7
<b>4</b>	<b>Letní sezóna .....</b>	<b>10</b>
4.1	Sportovní centrum .....	10
4.1.1.	SWOT analýza současného stavu venkovního prostoru – parkoviště.....	11
4.1.2.	Navrhované využití .....	12
	Sportovní centrum.....	12
4.1.3.	Segmentace.....	18
4.1.4.	Analýza rizik .....	19
4.2	Letní kino.....	20
4.3	Závěr.....	21
<b>5</b>	<b>Zimní sezóna.....</b>	<b>22</b>
5.1	SWOT analýza.....	23
5.2	Navrhované využití.....	24
	Kluziště s dráhou.....	24
5.3	Segmentace .....	26
5.4	Analýza rizik.....	28
<b>6</b>	<b>Morava .....</b>	<b>29</b>
6.1	SWOT analýza současného stavu pavilonu Morava .....	30
6.2	Navrhované využití.....	32
	Urban centrum .....	32
	Historie ČSR v miniaturách .....	32
	kavárna.....	33
6.3	Segmentace .....	34
6.4	Analýza rizik.....	35

6.5	Závěr.....	35
<b>7</b>	<b>Kulturní zóna .....</b>	<b>37</b>
7.1	Divadlo .....	37
7.2	Pavilon AVU .....	37
<b>8</b>	<b>Komunikační mix.....</b>	<b>38</b>
8.1	Letní zóna .....	38
8.2	Zimní zóna.....	39
<b>9</b>	<b>Závěr .....</b>	<b>41</b>
<b>10</b>	<b>Použité zdroje.....</b>	<b>43</b>
	Seznam obrázků .....	45
	Seznam tabulek.....	45
<b>11</b>	<b>Přílohy .....</b>	<b>45</b>
11.1	Seznam příloh.....	45

# 1 Úvod

Práce se soustředí na prostory BVV (Veletřhy Brno, a.s.) a možnosti jejich aktuálního využití. Areál se otevřel na konci dvacátých let minulého století Výstavou soudobé kultury v Československu. Od té doby sloužily prostory k pořádání dalších výstav, ale i veletrhů, konferencí, přehlídek, sportovních a dalších akcí. Do současnosti nejznámější a nejnavštěvovanější akcí BVV zůstává Mezinárodní strojírenský veletrh, nejvýznamnější průmyslový veletrh ve střední Evropě, který každoročně uvítá přes 1 500 vystavovatelů a na 80 000 návštěvníků. K dalším akcím patří například výstava informačních technologií Invex nebo veletrh zemědělské techniky Techagro. Průměrně areál hostí několik desítek akcí ročně.

Během téměř devadesáti let existence BVV se areál rozrůstal až do dnešní podoby – některé pavilony se modernizovaly, jiné vznikaly úplně nově. V současné době areál tvoří mix stavebních stylů s nejrůznějším užitím podle potřeb konkrétní akce. Prostor dává příležitost prezentace pro všelijaká odvětví a obory lidské činnosti. Pořádané akce tak lákají různorodé cílové skupiny. I při poměrně vysokém počtu akcí celková návštěvnost areálu nestoupá, spíše naopak. Současný trend totiž mluví o konstantním snižování počtu návštěvníků areálu, což souvisí i s částečným odezněním trendu výstavnictví a pořádání velkých výstav přitahujících davy široké veřejnosti. Současné pořádané akce jsou až na výjimky spíše menšího rozsahu s úzce vymezenou cílovou skupinou.

V současné době dochází ke změně přístupu k celkovému konceptu areálu. Důvodem je i změna vedení společnosti. Od konce roku 2016 je jediným akcionářem BVV město Brno, které se zaměřuje výrazně odlišným směrem v porovnání s dřívějším akcionářem. Aktuální politikou vedení je otevření areálu pro širokou veřejnost a preferování stálého využívání některých prostor. Současné pořádané akce budou stále podporovány a novým elementem je právě snaha o vyšší návštěvnost areálu i mimo dobu konaných akcí. Důvodem takové politiky je jistě i značná velikost areálu využívaná pouze příležitostně pro potřeby větších veletrhů nebo jiných akcí. Bez probíhajícího programu prostory zpravidla nejsou jinak využívány. Pro nový postoj aktuálního akcionáře k provozu areálu je tedy potřeba navrhnout možnosti užití vybraných prostor. Za tímto účelem vznikla i následující práce.

## 2 Cíle a vize

Tato práce se zaměřuje na možnosti využití prostor BVV. Konkrétně se soustředí především na venkovní plochy areálu a pavilon Morava. Cílem této práce je vypracování kompletního užitkového návrhu uvedených oblastí. Z tohoto důvodu je práce rozdělena do pěti částí. První kapitola se soustředí na letní využití venkovních ploch areálu, zatímco druhá kapitola jde opačným směrem a zaměřuje se výhradně na zimní sezónu. Třetí část textu cílí na pavilon Morava. Čtvrtá kapitola se věnuje návrhům využití dalších částí areálu, které nejsou primárním zájmem této práce. Poslední část práce pojednává o možnostech propagace a medializace všech návrhů uvedených v předešlých oblastech.

Jednotlivé návrhy jsou sestaveny v souladu s aktuální využívaností areálu, takže v potaz jsou brány i omezení v důsledku vlastních akcí BVV. Dalšími východisky návrhů jsou, jak vlastní nápady založené na důkladné analýze a dalších propočtech, tak již realizovaná řešení podobných situací v zahraničí. Navrhovaná řešení dále zohledňují bytovou situaci, dopravní dostupnost i složení návštěvníků areálu. Všechny návrhy jsou zaměřeny na udržení návštěvníků i mimo veletrhy a výstavy pořádané BVV. Celé řešení navrhované v této práci by v praktickém provedení vedlo ke zvýšenosti návštěvnosti areálu v sezónním i dlouhodobém výhledu, a tím i k ekonomickému zisku. Bližší informace jsou obsaženy v dílčích částech zaměřených na konkrétní oblasti řešení.

### 3 Koncept veřejných ploch

Součástí tohoto konceptu je zhodnocení kompozičních a funkčních vztahů.

#### 3.1 Prostorové analýzy

##### KOMPOZIČNÍ ČLENĚNÍ AREÁLU

Z hlediska kompozice je areál BVV charakterizovaný zejména samostatnými objekty a prostory se silnou centricitou v dotyku kompozičních os. Nejhodnotnější jádro je komponované dvěma hlavními větvemi – kompozičními osami, vycházejícími ze společného bodu – prostoru vstupu do areálu BVV.

Celý areál se dá rozdělit na 3 základní osy:

**Východozápadní** vedoucí rovnoběžně s ulicí Hlinky. Podél tohoto širokého bulváru se nachází například Divadlo, Pavilon AVU nebo pavilon H. Z jižní strany je to pak historický pavilon A nebo nový pavilon V. Osa je uzavřená vyhlídkovou věží s postranními halami G1 a G2. Tato osa je důležitá právě kvůli přítomnosti většiny historických objektů.

**Druhá osa** směřující ze severovýchodu na jihozápad končí pavilonem E. Tato osa nemá žádnou výraznější gradaci a dominanty jako první. Nachází se zde pavilony A a C, z druhé strany jsou to potom pavilony Morava, Brno a Vida. Tyto dvě osy propojuje radiála obkreslující pavilon A.

Kompozici dotváří **třetí osa** ve směru jihovýchod – severozápad, ukončená pavilonem Z. Po kompoziční stránce ale není tak hodnotná jako první zmíněná osa. Rozmístěním nových výstavních hal se pavilon Z, jakožto dominující objekt dostává jaksí na samý okraj výstaviště.

Co je důležité tak fakt, že se ve většině průsečících těchto pomyslných os nacházejí těžištní plochy výstaviště určené pro koncentraci a rozptýlení většího počtu lidí.

Zhodnocení těchto kompozičních vztahů je důležité zejména kvůli jejich působení na návštěvníky. I přesto, že má areál očividné kompoziční kvality, negativem pro běžné využívání částí BVV jako volnočasového „městského“ prostoru je jeho rozlehlost. Tato rozlehlost je v případě veletrhů kladem, když se na trasách nachází více interakčních prvků v podobě stánků apod. Ale v časy mimo veletrh jsou tyto prostory prázdné a jejich přechod je pro člověka unavující. **Proto návrh řeší posilnění menších kompozičních uzlů v průsečících vybraných komunikací.**

## FUNKČNÍ ČLENĚNÍ

Popis areálu z hlediska funkcí.

Okraje areálu jsou charakterizované jednotlivými vstupními bránami. U hlavního vstupu se nacházejí administrativně-správní prostory. Specifické jsou rozsáhlé plochy pro parkování. Jihozápadní okraj areálu je víc polyfunkční na rozdíl od zbytku areálu, kterému dominují především expoziční prostory. Západní část je pak tvořená především plochami určenými k parkování.

Pro náš koncept řešení je však důležité členění areálu na výstavnické jádro a na útlumovou zónu (především okraj areálu). Právě tato zóna je požadavkem pro každodenní využívání v rámci městských funkcí. Většina objektů v této zóně je památkově chráněných a paradoxně bez využití pro současné potřeby výstavnictví. Jsou to objekty divadla, pavilon AVU, pavilon H a pavilony Brno a Morava. Samotný návrh se zabývá právě touto zónou.

### ➤ **Doprava**

Řešení konceptu obsahuje i analýzu jakýchsi „dopravních“ toků, z které je možné rozdělit prostory na toky automobilové dopravy a pěší toky. Největším problémem pěšího návštěvníka a tím pádem i nějakého „město tvorného“ využití je rozlehlost areálu, málo interakčních prvků (zastavení) na trase. K tomu negativně dopomáhá i nevyužívání nebo minimální využívání objektů na severní části hlavní kompoziční osy.

Velké vzdálenosti mezi objekty, příliš mnoho asfaltových ploch i mono funkčnost objektů a jejich sezónní a občasně využívání jsou faktory, které dost ovlivňují variabilnější využívání této zóny pro městské účely. Požadavek na využití „útlumové“ zóny pro nové účely – její zpřístupnění veřejnosti v běžné dny – je konfrontováno s potřebou „bariér“. Ty jsou potřebné pro bezkolizní fungování výstavního areálu, řešení vstupů, check-in apod. Návrh bude řešit jakýsi posun hranic výstaviště.

## NÁVRH

### ➤ **Vymezení prostoru a potenciály**

Návrh je prioritně cílený právě na útlumovou zónu v severní části areálu. Řešení této části se snaží maximálně využívat potenciály polohy v dotyku s městem. Blízkost hlavního vstupu, stejně jako dostupnost zastávek MHD zvyšuje využitelnost tohoto prostoru.

Hlavní výzvou je spojení dvou funkcí – funkce výstaviště, jakožto sezónní záležitosti a funkce volnočasového veřejného prostoru, využívaný na denní bázi tak, aby byl zároveň udržitelný. Jak bylo psáno výše, prostor je v současnosti dělený na více funkčních celků, kde

dominantní úlohu hraje výstavnické jádro. Hranice tohoto prostoru prochází zhruba v místě hlavní osy a řešený koncept tuto hranici respektuje.

#### ➤ **Řešení vnitřních dopravních a pěších tahů**

Návrh řeší utišení dopravy v centrálních částech areálu, především pak v místě hlavní osy od vstupu směrem k vyhlídkové věži. Tato osa by se měla stát prioritně pěší a cyklistickou. Automobilová doprava je řešena okruhem po obvodě areálu. Zásobování a přístup k halám taktéž. Dominantními se tak stanou pěší tahy.

S řešenou hlavní osou poté navrhujeme pěší koridor, který se napojí na navrhovaný nový vstup do areálu ze zastávky Lipová a zároveň zpřístupňuje níže navrhované sportoviště za pavilonem G.

#### ➤ **Zeleň a veřejné prostory**

Návrh klade důraz na veřejné prostory. Hlavní koridor je v současnosti tvořen zejména zpevněnými plochami a asfaltem, což má za následek přehřívání v letních měsících a stěžuje pohyb návštěvníků po areálu. Návrh řeší výsadbu nové zeleně v rámci tohoto koridoru, což by mělo v následujících letech snížit přehřívání těchto prostor. Důležitá je ale i starostlivost o stávající zeleň a její napojení na život areálu – otevření pavilonů Brno a Morava směrem k jezírku na východní straně.

Paralelně se zelení je kladen důraz na humanizaci tohoto koridoru – zvýšení počtu sezení, vytvoření vícero interaktivních prvků v podobě vodních ploch nebo uměleckých děl jakožto akcentů prostoru. Důraz je dále kladený i na vzájemnou komunikaci jednotlivých objektů s veřejným prostorem, a to formou teras. Vznikne více sezení u objektů. Potřeba je stejně tak humanizovat prostor mezi samotnými objekty.

#### ➤ **Rozmístění funkcí**

Funkční členění bylo částečně načrtnuté výše. Principiálně zůstává výstavnické jádro beze změny, dochází pouze k mírné remodelizaci „hranice“ mezi výstavními plochami a prostory pro širokou veřejnost. Hlavní bulvár má pak charakter kulturního prostoru. V jeho přilehlých objektech se ožívají více méně původní funkce a jejich rozvoj – jako je to například v případě Divadla. Kulturní funkce charakterizující celý bulvár v podstatě končí u vyhlídkové věže. Za ní a za halou G je navrhované sportoviště, které v tomto prostoru využívá navrhovaný vstup do areálu ze zastávky Lipová. Kromě tohoto paradigmatického důvodu má toto umístění i kompoziční důvod, jako třeba pokračování linearity hlavní kompoziční osy.



Oddělení jednotlivých funkčních celků je řešené bariérami, jak trvalými, tak přechodnými nebo formou plotů. Alternativní řešení je **souvislá vodní plocha** na cestném tělese podél bulváru. Přejod přes tuto vodní plochu je řešený formou mostků, využitelných i jako check-in. V zimě se dá tato vodní plocha využít na bruslení, čím se zabývá další část této práce.

## 4 Letní sezóna

Tato část se zabývá návrhem využití venkovního prostoru přes letní sezónu. Návrh spočívá v rozdělení na sportovně-kulturní část. Pro letní sezónu (duben–září) jsme si vymezili část parkoviště u pavilonu Z, kde jsme se zaměřili na projektování sportovního centra a pak travnatou parcelu sounáležitou a pavilonem A ve východní části výstaviště. Tuto malou plochu jsme se rozhodli využít jako prostor pro letní kino.

### 4.1 Sportovní centrum

V rámci zvelebení venkovního areálu BVV jsme se část parkoviště nacházející se v bezprostřední blízkosti pavilonu Z a G2 rozhodli předělat na sportovní centrum. Inspiraci jsme čerpali z podobného projektu, který se nachází v Praze. V Areálu volného času Gutovka se nachází několik volnočasových aktivit přes multifunkční hřiště, lezeckou stěnu až po betonový skatepark.

Toto místo se nachází blízko frekventované ulice Hlinky, u zastávky MHD Lipová. Významným kladem je, že tímto místem každodenně projdou tisíce lidí. Jedná se zejména o studenty, kteří docházejí na Masarykovu univerzitu, nacházející se pár set metrů od BVV. Menší nevýhodou je potřeba vybudování nového vstupu do areálu ze zastávky Lipová, který bude sloužit pro vstup do sportovního centra. Portfolio návštěvníků bude velice pestré, od dětí předškolního věku, přes studenty až po dospělá individua, mající zájem o podobné aktivity. Nejvíce bychom chtěli zacílit na mladé, sportovně založené lidi, kteří mají čas a energii se aktivně sportům věnovat.



Obrázek 1 Současný stav venkovních prostorů BVV

#### 4.1.1. SWOT analýza současného stavu venkovního prostoru – parkoviště

SWOT analýza venkovního prostoru		
	Pozitivní	Negativní
Vnitřní prostředí	<b>Silné stránky (Strengths)</b>	<b>Slabé stránky (Weaknesses)</b>
	Dostupnost a lokalita Velikost prostoru Rovný povrch	Uzavřenost areálu Nestinný prostor Mimo veletrhů je prostor nevyužíván Žádné tržby Nepravidelný provoz
Vnější prostředí	<b>Příležitosti (Opportunities)</b>	<b>Hrozby (Threats)</b>
	Rostoucí zájem o využití BVV Hospodářský růst Zvyšující se příjmy obyvatel Nedostatek sportovních aktivit v okolí V dosahu studentských kolejí	Zlepšování nabídky ze strany stávající konkurence Lidé vnímají objekt jako uzavřený Nepovědomí obyvatel Brna o potenciálu

Tabulka 1: SWOT analýza současného stavu prostor

##### ➤ Strategie MAXI-MAXI

S: Strategická poloha prostoru v rámci celého BVV

O: V dosahu studentských kolejí

Poloha venkovního prostoru u pavilónu Z se jeví jako strategická, protože je v bezprostřední blízkosti Masarykovy univerzity. V dosahu studentských kolejí má tento prostor potenciál stát se místem sportovního vyžití pro tyto studenty. Mimo jiné se nachází i poblíž zastávky Lipová, odkud vede spoj přímo do centra a širšího okolí Brna. Z tohoto důvodu by námi navrhované využití prostoru pro sportovní centrum mohlo zaujmout i širokou veřejnost se zaměřením na sportovně založené lidi.

##### ➤ Strategie MINI-MINI

W: Uzavřenost areálu

T: Lidé vnímají objekt jako uzavřený

BVV je z bezpečnostních důvodů pro veřejnost po celý rok uzavřené s výjimkou veletrhů, kdy po zaplacení vstupu mají možnost procházet výstavnickým prostorem. Pokud je v zájmu města přilákat do prostoru BVV více lidí je nutno objekt zpřístupnit. Nejlepší možnost se jeví zavedení otevírací doby, během které bude možnost využití všech aktivit, které by objekt

nabízel. S tím souvisí i následná marketingová propagace, protože většina lidí vnímá BVV jako uzavřené a nemá důvod jeho návštěvy.

➤ **Strategie MINI-MAXI**

W: Mimo veletrhy je prostor nevyužívaný

O: Nedostatek sportovních aktivit v okolí

Venkovní prostor momentálně sloužící jako parkoviště je využíván jen několikrát do roka, a to projekt by mohl být pro potenciální návštěvníky sportovního centra zajímavý. Jenom během těch největších veletrhů. Tato část BVV má mnohem větší potenciál funkčního využití. Protože v okolí se nenachází mnoho míst pro sportovní vyžití, myslíme, že podobný projekt by mohl být pro potenciální návštěvníky sportovního centra zajímavý

➤ **Strategie MAXI-MINI**

S: Velikost prostoru

T: Nepovědomí obyvatel Brna o potenciálu

Velikost venkovních prostorů sloužících pro parkování je dostačující pro vybudování námi plánovaného sportovního centra. Parkoviště má mnohem větší potenciál než jen pro svůj současný účel. Zvelebení tohoto prostoru a otevření areálu lidem by mohlo zvýšit zájem o samotné prostory a funkce areálu BVV.

#### ***4.1.2. Navrhované využití***

##### **SPORTOVNÍ CENTRUM**

Sportovní centrum na BVV by se rozkládalo na ploše cca 4500 m<sup>2</sup>, kterou bychom využili pro dvě multifunkční a jedno workoutové hřiště, část pro lezecký prostor a skatepark. Součástí by byl i prostor pro relaxování, který by primárně sloužil jako místo oddechu po náročné fyzické aktivitě.

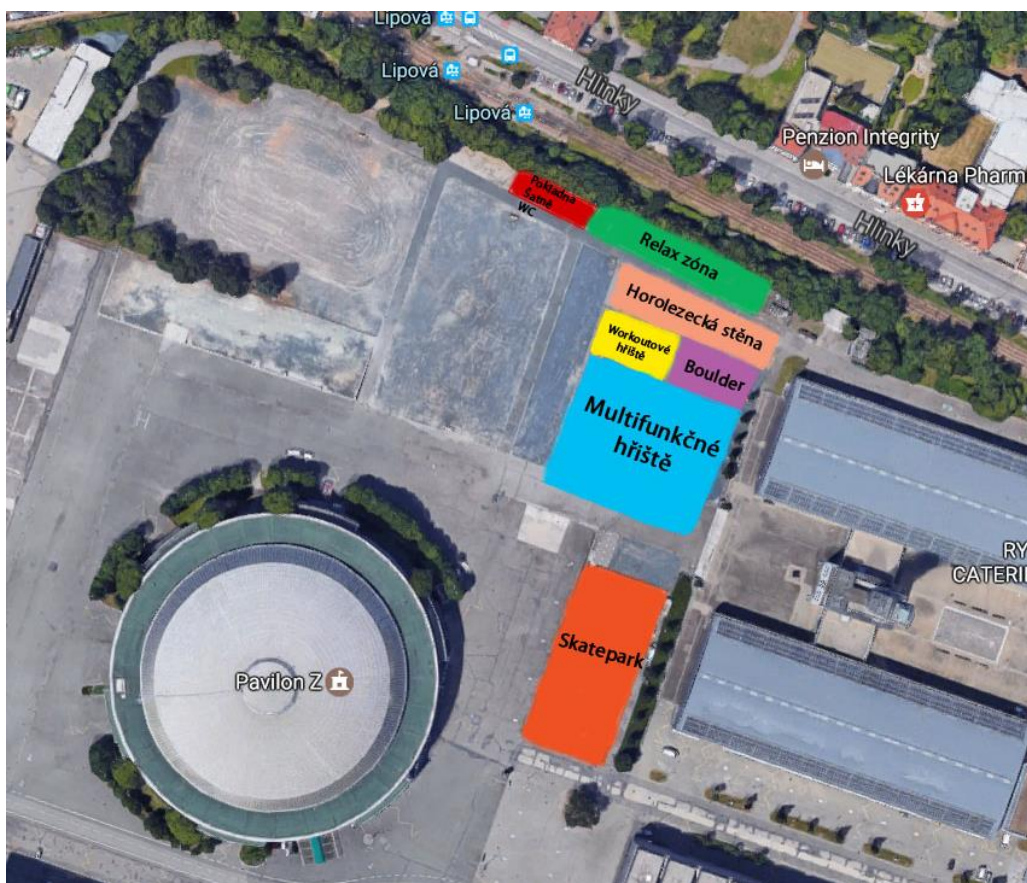
Pro potřeby sportovního centra je nutné zpřístupnění areálu. K tomuto účelu by sloužila otevírací doba, během které by byl areál zpřístupněn návštěvníkům sportovního centra. Areál s otevírací dobou 8-22 hodin by byl po setmění uměle osvětlen reflektory, které by byly nainstalované v každé zóně pro pohodlí návštěvníků.

V rámci sportovního areálu bude k dispozici půjčovna sportovního nářadí, které si budou moci zákazníci půjčit za malý poplatek podle toho, které ze sportovišť se rozhodnou využít.

Mimo lezecké části bude vstup do všech prostorů areálu zdarma. Za malý poplatek budou mít zájemci možnost využít sprchy a šatny, které mají návštěvníci lezecké stěny v rámci vstupu zdarma. Toalety budou bez poplatku. Dále by v rámci sportovního komplexu byla:

- možnost občerstvení v místním baru během i po tréninku;
- možnost zapůjčení veškerého sportovního materiálu;
- možnost bezpečné úschovy věcí během aktivity;
- zajištění pocitu jistoty (pravidelnou revizí všech prostorů).

Sportovní centrum bude logisticky rozděleno na pět zón (viz obrázek 2). Pro konkrétnější představu se v příloze nacházejí vizualizace a obrázky jednotlivých návrhů.



Obrázek 2: Návrh sportovního areálu

## A. Lezecká stěna

V Brně se nachází několik horolezeckých stěn, jejich problém však spočívá v nepraktické dostupnosti. Většina je situována relativně daleko od centra a pro lidi, kteří nemají osobní automobil, je docházení do těchto sportovních center složité.

Nejblíže od centra se nachází lezecká stěna HUDY, dostupná do třiceti minut veřejnou dopravou. To je jeden z hlavních důvodů, proč je tato stěna především přes zimní sezónu plně obsazena, a do jiných lezeckých center musí milovníci tohoto sportu docházet na druhý konec města. I to byl jeden z argumentů, proč jsme se rozhodli v rámci sportovního centra vybudovat venkovní lezeckou stěnu. Ačkoli podobná stěna funguje i u obchodního centra Olympia, jedná se o více jak půl hodiny vzdálené místo, přičemž, pokud jedete veřejnou dopravou, musíte vícekrát přestupovat a jet speciálním autobusem. Spousta zkušených lezců tak musí improvizovat, jak se dá.

V letním období je možné vyjet na skály, ale ne každý takovou příležitost má. Protože V Brně je tenhle druh sportu velice oblíbený, projekt pro výstavbu lezecké stěny by se mohl shledat s velkým úspěchem.

Lezeckou stěnu bychom chtěli umístit na parkoviště u pavilonu Z, vedle budovy G2. Výhodou je, že lezecká stěna by nebránila ve využití prostoru pro současné účely. V období velkých veletrhů by tak mohli na place parkovat auta bez nutnosti odstranění stěny.

Za jádro tohoto projektu je považována samotná možnost lézt a trénovat na lezecké stěně a zároveň i na boulderingové stěně.<sup>1</sup> Pod touto boulderingovou stěnou by se nacházeli speciální matrace. I přesto, že se může zdát taková stěna pro lezecký trénink nepotřebná, opak je pravdou. Velká část sportovního lezeckého tréninku se skládá právě z boulderingu. Samotný trénink by pak mohl být doplňován nejrůznějšími aktivitami v rámci tréninkového centra, kde by se mimo jiné nacházelo workoutové hřiště. To by mohl být velký motivační faktor právě pro návštěvu lezecké stěny.

Lezecká stěna o výšce cca 10-16 metrů by byla osazena nejrůznějšími umělými chyty a stupy podle obtížnosti linie. Betonový skelet by dosahoval obvod cca 60-80 metrů a jeho tvar by byl

---

<sup>1</sup> **Bouldering** je druh lezení, provozovaný bez lana na malých skalních blocích nebo malých skalkách několik metrů nad zemí. Jedná se o krátké cesty, které jsou lezeny při podání maximálního výkonů. Pro svou nenáročnost na vybavení je oblíbený zejména u začínajících lezců. Je to bezpečná forma lezení, kde se maximálně pohybujete ve výšce 3 metrů a případný pád je do matrací nebo jiného měkkého povrchu.

různě zvrásněný. Samozřejmě by bylo postupné jištění s fixně umístěnými expreskami a karabinami.

Boulderingová stěna by se nacházela vedle workoutového hřiště a měla by dosahovat 3-5 metrů. Součástí by bylo velmi kvalitní dopadiště, které by minimalizovalo možnost zranění i při nekontrolovaných pádech.

Vstup na horolezeckou stěnu by byl placený při vstupu do areálu u pokladny. Zaplacením vstupu budou mít horolezci k dispozici šatny se sprchami a toaletami. Lístek bude ve formě pásku na ruku, čímž se usnadní kontrola lidí, kteří by horolezeckou stěnu využívali.

## **B. Sportovně multifunkční hřiště**

Součástí každého dobrého sportovního centra by měla být **multifunkční hřiště**, na kterých bude možné hrát více druhů sportů jako fotbal, basketbal, florbal, tenis. Proto navrhujeme v areálu BVV 2 takové hřiště vybudovat. Právě jejich multifunkční využití považujeme za nejsilnější stránku, protože dokážou zaujmout velkou skupinu lidí a přilákat je.

Multifunkční hřiště navrhujeme umístit nad vodní nádrž, jak je znázorněno na obrázku 2. **Standartní rozloha** hřiště je **36 m x 18 m**. Právě tato část bude zabírat největší prostor, který bude odebrán ze současného parkoviště. Plná návštěvnost výstaviště a tím pádem i potřeba využití tohoto prostoru na parkování nastává jen několikrát do roka, proto by dopad na fungování výstaviště neměl být nepřiměřeně vysoký. Taky se, pokud to bude nevyhnutné, mantinely a plot hřiště, branky a koše dají odmontovat a plocha hřiště může být dočasně využita pro parkování. Nastává tu ale vyšší riziko poškození povrchu hřiště.

**Kvalita povrchu** hřiště je velmi důležitá, protože od ní závisí i kvalita zážitku ze sportu. Existuje vícero možností materiálu, které by se daly využít (umělá tráva, PP desky, Pavitex, tartan, asphalt). Konečné rozhodnutí výběru povrchu by tak mělo být ponecháno odborníkovi, který by zvažil všechna rizika při využívání plochy na parkování.

Jak už bylo řečeno, multifunkční hřiště jsou hlavně určená pro týmové sporty jako fotbal a basketbal, a tedy dokážou přilákat větší skupinky lidí. V rámci těchto sportů se ale také dá zorganizovat **městská liga**, kde by se týmy hráčů přihlašovali, a během celého léta by byly organizovány zápasy mezi těmito týmy. Inspirace může být ve fungování městské streetbalové ligy v Praze. Týmy hrají mezi sebou několik zápasů, na základě, kterých jsou umístěné v tabulce. Po základní části se pak hraje play-off, jehož vítěz se stane vítězem celé ligy. Organizace takové ligy by zaručila návštěvnost, využití hřišť a přilákala by do areálu BVV lidi v průběhu celého léta.

### **C. Workoutové hřiště**

V současné době se velké popularitě těší posilování s vlastní vahou. Proto je našim dalším návrhem v sportovním centru **workoutové hřiště**. Součástí takové plochy jsou stroje na cvičení jako hrazda nebo bradla. Velkou výhodou zmíněného druhu hřiště je, že nezabírá mnoho prostoru a dokáže oslovit velkou skupinu lidí. Taktéž může být použito uživateli, kteří přišli do areálu původně kvůli jiné sportovní aktivitě, po které si ale chtějí ještě zacvičit. To může působit jako faktor, který přiláká lidi, kteří původně chtěli použít jiné hřiště ve městě, ale které nemá venkovní posilovnu.

Celková plocha takového hřiště k posilování je přibližně 60 m<sup>2</sup>, takže ze současných parkovacích ploch nezabere velkou část. V rámci workoutového hřiště by se nacházelo 13 různých posilovacích strojů, na kterých si bude moct návštěvník procvičit celé tělo. Podobných workoutových hřišť je po Brně více. Asi nejnavštěvovanější je v Králově poli. V okolí výstaviště se ale podobné hřiště nenachází, což považujeme za velkou výhodu. Všechny workoutové hřiště jsou volně přístupné veřejnosti, a proto je nutné, aby to tak bylo i v areálu BVV.

### **D. Skatepark**

Součástí sportovního centra by byl i skatepark, který by se nacházel v části stávajícího bazénu u pavilonu Z. Výhoda skateparku spočívá v tom, že se v současnosti skupinky skateboardistů střetávají hlavně u Janáčkova divadla v centru města. Tam trénují na nevhodném povrchu pro skateboard a tím ho poškozují.

Postavení skateparku by tuto subkulturu přilákalo do areálu sportovního centra a taktéž by se vyřešil problém skateboardingu v centru města. V rámci zpopularizování skateparku, by se zde mohli organizovat různé druhy soutěží a turnajů. To by přilákalo více lidí, dokonce i takových, kteří nebydlí v Brně. Kvůli bezpečnosti by bylo vhodné, aby v rámci skateparku byla definovaná pravidla, jako například povinnost nošení helmy. V rámci zmiňované půjčovny by se tedy mohly nacházet i helmy, skateboardy a koloběžky, které by bylo možné za poplatek zapůjčit.

### **E. Relaxační zóna**

Menší nevýhodou celého prostoru je, že se zde nenachází stinný prostor, což zejména v období letních měsíců může představovat značnou nevýhodu. Tento problém jsme se rozhodli řešit relaxační zónou s barem umístěným ve stinném prostoru s možností malého občerstvení



a nabídkou nápojů. Návštěvníci sportovního centra by si tak mohli odpočinout a načerpat energii na vybudovaných lavičkách ve stínu stromů.

Pro děti, které přijedou do areálu s rodiči budou v Relax zóně umístěné dětské prolézačky, kde se budou moci zabavit během toho, co jejich rodiče budou využívat aktivity sportovního centra nebo zrovna odpočívat v relaxačním prostoru.

Předpokladem této doplňkové činnosti je, že bude generovat nejvíce zisků. Právě v období letních měsíců budou mít lidé potřebu zajít do stinného prostoru a zakoupit si v baru malé občerstvení s nápojem.

### 4.1.3. Segmentace

SEGMENTACE SPORTOVNÍHO CENTRA		
Cílová skupina – návštěvníci	Podrobná charakteristika zákazníka	Vývoj segmentu
<i>Segment 1: Sportovně aktivní lidé</i>	Jedná se o lidi jakéhokoliv věku, který mají energii čas a peníze sportu se aktivně věnovat.	rostoucí
<i>Segment 2: Studenti</i>	Studenti ve věku 15-26 let	rostoucí
<i>Segment 3: Rodiny s dětmi</i>	Rodinou myslíme partnery s dětmi od 6 do 18 let. Jedná se o rodiny s celého JMK i zbytku Moravy	rostoucí

Tabulka 2: Segmentace sportovního areálu

Návrhem sportovního centra budeme cílit na tři hlavní skupiny lidí: sportovně aktivní lidé, studenti a rodiny s dětmi. Jedná se o segmenty, které mají v Brně poměrně vysoké zastoupení.

Za hlavní segment považujeme sportovně aktivní populaci, která dokáže v rámci námi navrhovaného sportovního areálu najít různé druhy aktivit, od možnosti hraní kolektivních sportů nebo posilování, až po skateboarding. Blíže specifickou skupinou návštěvníků mohou být definováni lidé se zájmem o horolezectví.

O Brně se říká, že je hlavním horolezeckým centrem v České republice, a proto považujeme tuto skupinu také za významnou. Kousek od areálu BVV se nacházejí vysokoškolské koleje plné studentů, kteří mají poměrně hodně volného času. Ve sportovním centru se dá dělat hodně aktivit zadarmo, co je pro studenty, kteří nemají vysoké příjmy velmi zajímavé, a může to být důležitým faktorem pro návštěvu areálu.

Posledním segmentem jsou rodiny s dětmi. V rámci Relax zóny se nachází hřiště pro malé děti, kde mají prostor pro hraní, zatímco rodiče je dokáží v pohodlí Relax zóny kontrolovat a hlídat.

#### 4.1.4. Analýza rizik

ANALÝZA RIZIK NAVRHOVANÉHO SPORTOVNÍHO CENTRA				
IDENTIFIKOVANÉ RIZIKO	ANALÝZA			
	PRAVDĚPODOBNOST	DOPAD	ÚROVEŇ RIZIKA	PRIORITA
Nákladná realizovatelnost	4,7	4	18,8	
Složitost	3,5	4	14	
Poškození	2,1	2,9	6,1	
Neúspěch oslovení lidí	1,6	3	4,8	
Nedostatečná propagace	1,5	2,7	4,1	

Tabulka 3: Analýza rizik sportovního areálu

Z naší analýzy rizik vyplývá, že nejvyšší úrovně dosahují rizika nákladné realizovatelnosti a složitosti. Sportovní centrum se skládá z více částí, jejichž vybudování bude finančně nákladné a složité. Právě tyto dvě rizika mohou výrazně ovlivnit rozhodování o investici, a tím pádem ohrozit realizaci tohoto návrhu. Vhodným řešením může být využití investorů, pro které by například vybudování horolezecké stěny mohlo být zajímavé.

Střední úroveň rizika byla přiřazena poškození, protože v rámci areálu výstaviště budou často probíhat stavební práce a někdy budou muset být využity i prostory sportovního centra. Právě během těchto prací bude riziko poškození vyšší.

Neúspěch oslovení lidí a nedostatečná propagace mají potom nejnižší prioritu. Nápad návrhu sportovního centra byl inspirován reálným fungujícím sportovním centrem v Praze. Dá se tedy předpokládat, že lidé jeví o tyto areály zájem. V Brně obdobné sportovní centrum s horolezeckou stěnou neexistuje, a proto je pravděpodobnost rizika nižší.

## 4.2 Letní kino

Prostřednictvím prostoru letního kina bychom rádi oživilí část areálu BVV nacházející se mezi pavilonem MORAVA a Pavilonem A (viz obrázek 3), který v současnosti není efektivně využíván. Záměrem je toto místo otevřít širší veřejnosti a rozšířit spektrum nabízených funkcí areálu. Tato plocha v sobě skrývá obrovský potenciál, a proto je našim záměrem proměnit tento venkovní prostor na místo, které bude nabízet návštěvníkům během letní sezóny různá kulturní setkání.

V rámci letního kina by se uspořádávaly letní filmové projekce, festivaly, menší divadelní představení, přednášky a jiné formy kulturního vyžití komunitního typu. Právě Pavilon A by zároveň mohl sloužit jako proti-zvuková bariéra k nedaleko vzdálené tramvajové trati.



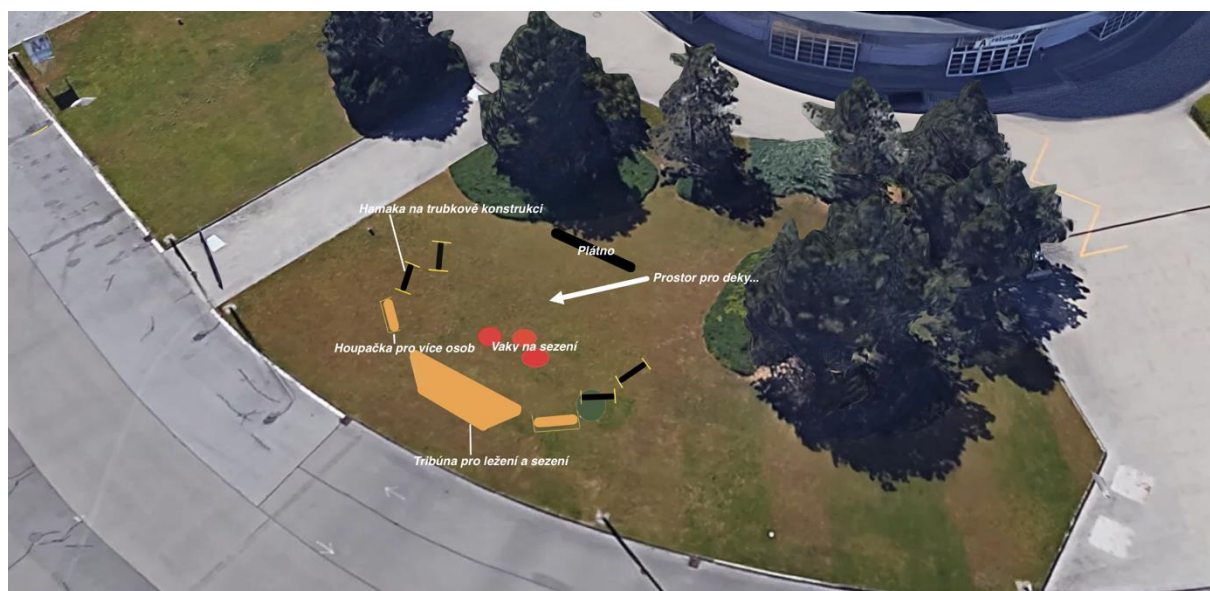
Obrázek 3 Modelové území

Vyznačené modelové území (obrázek 3) se nachází v blízkosti MHD, s dobrou dostupností do centra města. Zároveň se prostor nachází na jedinečném místě BVV, což by mohl být jeden z faktorů, který by přilákal potenciální návštěvníky letního kina. Z těchto důvodů lokalita vybízí pro budoucí aktivní zapojení prostoru do kulturního dění města.

V okolní komunitě se nachází široké věkové spektrum. Cílem je proto zaměřit se na všechny věkové skupiny, které by byly výběrem akcí uspokojeny, a prostor letního kina by byl jimi vyhledáván.

Co se týče samotného řešení, tak by bylo letní kino pojato jednoduchou formou, nejednalo by se o nic předimenzovaného. Místa na sezení by mohla být vytvořena například z dřevěné tribuny na sezení, houpaček, hamaků nebo pohodlných vaků na sezení, které jsou nenáročné na údržbu, nebo jejich případnou obměnu (viz obrázek 4). Výhodou je, že by mohli

návštěvníci kina v průběhu představení využít i služby retro kavárny v pavilonu Morava, a tak si zpříjemnit zážitek při sledování projekce. Tato kavárna tak může do prostoru vnést další funkci, a to možnost občerstvení během kulturních akcí. Pavilon Morava má i venkovní terasu, která je součástí kavárny, a tak by bylo možné sledovat filmové projekce přímo odtud. Technickým prvkem projektu by bylo osvětlení pro pohodlí diváků po setmění. Případné zpoplatnění vstupu by záleželo plně na organizátorech.



Obrázek 4 Vizualizace letního kina

### 4.3 Závěr

V první části práce jsme se zaměřili na využití venkovních ploch areálu v letním období. Zakomponovali jsme zde dvě dílčí funkce. Sportovní areál, stávající se z lezecké stěny, workoutového hřiště, multifunkčních hřišť, skateparku a prostoru na odpočinek. Tento areál by se nacházel na parkovišti v blízkosti pavilonu Z a nezbytnou součástí pro jeho plynulé fungování bude zavedení vstupní brány ze zastávky Lipová.

Druhou funkcí bude letní kino, mezi pavilonem A a pavilonem Morava. Návštěvníci se budou moci během promítání občerstvit v kavárně v pavilonu Morava.

Důležitou součástí obou funkcí bude účinné zvolení komunikačního mixu, o kterém pojednáváme v kapitole 8.

## **5 Zimní sezóna**

V období zimy (tj. přibližně říjen–únor) bychom se chtěli zaměřit na prostory těsně za hlavním vstupem a prostory kolem pavilonu A. Jsou snadno přístupné ze zastávky tramvaje a trolejbusů a perfektně vyhovují našemu účelu.

Ve zmíněných prostorech bychom chtěli vybudovat sportovně – kulturní zimní centrum s důrazem na jedinečnost řešení a na tradice vázané k vánočnímu období. Co se konkrétních návrhů týče, chtěli bychom využít prostory kolem pavilonu A na vybudování ledové plochy určené k bruslení.

Dále bychom chtěli část vánočních trhů, které jsou dnes v centru města, přesunout, nebo přidat právě do areálu BVV. Dle našeho názoru by se plocha z pravé strany pavilonu A, která dnes slouží jako chodník, popř. cesta pro auta, dala využít přesně pro tento účel. Část vánočních trhů bychom potom umístili i přímo dovnitř pavilonu A, jenž svým rozložením tvoří velmi zajímavý interiérový prostor, který stojí za to využít.

## 5.1 SWOT analýza

Analýza současného stavu nevyužité plochy před pavilonem A (resp. za hlavní vstupní bránou do areálu) a přilehlých prostor (zejména dvou hlavních tepen v areálu, vedoucích od hlavní brány kolem pavilonu A).

SWOT analýza venkovního prostoru u pavilonu A		
	Pozitivní	Negativní
Vnitřní prostředí	<b>Silné stránky (<i>Strengths</i>)</b>	<b>Slabé stránky (<i>Weaknesses</i>)</b>
	Dobrá dostupnost MHD Rovná plocha, dobrý terén Výhodné umístění v rámci areálu BVV	Nízká návštěvnost v období kdy nejsou pořádány veletrhy Nevyužitý prostor
Vnější prostředí	<b>Příležitosti (<i>Opportunities</i>)</b>	<b>Hrozby (<i>Threats</i>)</b>
	Prostor lze využívat sezónně Možnost umístit velkoplošné objekty Neustále zvyšující se počet turistů v Brně	Pomalé chátrání prostor

Tabulka 4: SWOT analýza venkovního prostoru u pavilonu A

### ➤ Strategie MAXI-MAXI:

S: rovná plocha, dobrý terén

O: možnost umístit velkoplošné objekty

Tato strategie je pro nás jedna ze stěžejních v řešení prostoru před pavilonem A. Náš návrh na využití těchto prostor plně koresponduje s touto strategií, která je zaměřit se na otevřenost, velikost a samotné umístění tohoto volného prostoru. Využít jej, a to poměrně netradičním způsobem, kterým je vybudování ledové plochy v zimních měsících, což tato část areálu umožňuje.

### ➤ Strategie MINI-MINI:

W: nevyužitý prostor

T: pomalé chátrání

Jelikož je prostor dlouhodobě nevyužíván a dochází tak k jeho postupnému chátrání, z tohoto důvodu se nám jeví jako dobré řešení, začít prostor nějakým způsobem, využívat. Ať už nárazově nebo celoročně. Tato strategie plně vyhovuje našemu návrhu vybudovat zde kluziště.

➤ **Strategie MINI-MAXI:**

W: nízká návštěvnost v období, kdy nejsou pořádány veletrhy

O: zvyšující se počet turistů ve městě Brno

I přesto, že počet turistů stále roste, v areálu BVV má návštěvnost tendence spíše k poklesu. Chtěli bychom proto navrhnout strategii, která by přilákala do areálu i nově příjíždějící turisty do Brna, nejen místní obyvatele. Vybudování jedinečné atrakce, která nikde jinde v České republice není by skvěle splnilo tento cíl. Byl by pozitivně využit příliv turistů a objekt by byl využíván i v době, kdy se v areálu nepořádají žádné veletrhy a výstavy.

➤ **Strategie MAXI-MINI:**

S: dobrá dostupnost MHD

T: zaniknutí povědomí o možnosti využívání areálu veřejností

Tato strategie by se zaměřovala na zdůraznění dobré dostupnosti MHD z centra města a možnosti vstupu do areálu téměř kdykoliv. Obecně panuje přesvědčení, že areál BVV leží daleko od centra a je to způsobeno pouze psychologickým jevem, kdy člověk musí překonat určitou vzdálenost v MHD.

Chtěli bychom proto v propagaci areálu zdůraznit, že areál se nachází pouze pár minut jízdy MHD od centra (konkrétně tramvaji č.1 trvá cesta z Hlavního nádraží přibližně sedm minut) a že je přístupný veřejnosti, což by byla další část strategie.

Zpřístupnění celého areálu BVV je nezbytné pro jeho aktivní využívání veřejností. Navrhujeme tedy zpřístupnit areál veřejnosti denně, a to v určitých otevíracích hodinách (viz výše).

## 5.2 Navrhované využití

### KLUZIŠTĚ S DRÁHOU

➤ **Stručný popis**

V České republice, i když nejsme zrovna zemí s trvalou sněhovou pokrývkou, jsou velmi populární a rozšířené zimní sporty. Jedním z nich je i lední bruslení, k jehož účelu vznikají v



různých městech v České republice, a nejen tady, ledová kluziště pro širokou veřejnost. Návrh, který jsme vymysleli, zahrnuje právě tuto sportovní aktivitu. Chceme vytvořit kluziště i s dráhou, která se bude vinout kolem levého křídla pavilonu A.

#### ➤ **Situační analýza**

Co se Brna týče, nachází se zde několik míst a objektů, kde se dá tento zimní sport provozovat. Mezi nejpoblárnější z nich patří bruslení Za Lužánkami, kluziště Vodova (venkovní prostory) nebo například Sport Centrum Lužánky (vnitřní prostory). Většina z nich (hlavně uzavřené haly) však nenabízí celodenní provoz jen pro veřejnost a venkovní plochy v zimním provozu nabízejí otevírací dobu přibližně od 9:00 do 19:00 ve všedních dnech, o víkendech pak bývá otevírací doba až odpoledne.

Dalším místem pro bruslení je pak velmi oblíbená brněnská přehrada. Její výhodou je velmi rozlehlá volná plocha pro bruslení, ale zároveň velkým negativem je to, že přehrada ne vždy celou zimu dosahuje minimální bezpečné tloušťky ledu 12 cm, a proto pak není pro bruslení vhodná. V některých předchozích letech bylo nutné dbát zvýšené opatrnosti při vstupu na ledovou plochu po celou sezonu.

#### ➤ **Inspirace**

Inspiraci jsme hledali v zahraničí, a to zejména ve městě Vídeň. Na náměstí Rathausplatz se každoročně otevírá veřejnosti obrovské ledové kluziště, které se rozprostírá na ploše o velikosti 8500 m<sup>2</sup>. Ledová plocha je složena z několika částí. Je zde vystavěno několik kluzišť, které známe právě i z Brna. Některá z nich jsou pak určena například speciálně dětem apod. Jedinečným konceptem, kterým bychom se chtěli inspirovat pro náš návrh, je pak soustava několika drah, klikatící se napříč náměstím. Celou atmosféru pak doplňuje osvětlení a hudba.

## 5.3 Segmentace

SEGMENTACE KLUZIŠTĚ			
Cílová skupina – zákazníci	Podrobná charakteristika zákazníka	Odhad velikosti segmentu	Vývoj segmentu
<i>Segment 1: Rodiny s dětmi</i>	Rodinou myslíme partnery s dětmi od 6 do 18 let. Jedná se o rodiny s celého JMK i zbytku Moravy	10.000 rodin	rostoucí
<i>Segment 2: Sportovci (neprofesionální)</i>	Lidé jakéhokoliv věku, trávící volný čas příležitostně sportem v Brně a blízkém okolí.	70.000	rostoucí
<i>Segment 3: Turisté</i>	Turisté, myšleno lidé, kteří nepobývají v Brně ve věku 26–75 let. Dovolenkáři z ČR, časem i Evropy.	120.000	rostoucí

Tabulka 5: Segmentace kluziště

Jako první segment jsme zvolili rodiny s dětmi. Myslíme si, že čas, strávený na netradičním místě, jako je naše navržené kluziště, může být velmi zajímavý a zábavný, jak pro rodiče, tak i děti.

Dalším segmentem jsou příležitostní sportovci. Tím jsou myšleni lidé v podstatě jakéhokoliv věku, kteří rádi tráví čas pohybem. Většinou by pak mělo jít opravdu o neprofesionální sportovce, kteří chtějí spojit zábavu se sportem a zimní (popř. Vánoční) atmosférou nebo i profesionální sportovce v jiném odvětví sportu, kteří jen chtějí vyzkoušet něco nového.

Třetím segmentem jsou pak turisté ze všech koutů jihomoravského kraje, popř. pak celé České republiky a Evropy. Jelikož by se jednalo o opravdu netradiční návrh na dráhu a kluziště pro bruslení, mohl by se stát skvělým lákadlem a atrakcí, za kterou by mohli turisté i dojíždět.

Lední bruslení v této podobě nevyžaduje příliš dlouhou sportovní přípravu ani trénink a jedná se opravdu o zábavné využití volného času. Proto je návštěva kluziště vhodná pro všechny tyto segmenty.

### ➤ **Konkrétní návrh pro BVV**

Přímo v areálu bychom chtěli vybudovat ledovou plochu pro účel veřejného bruslení. Jak již bylo zmíněno, kluziště by se nacházelo přímo v prostranství před pavilonem A. Tato plocha před pavilonem přibližně i odpovídá běžnému tvaru kluziště, je dobře dostupná ze zastávky tramvaje č.1 a nachází se bezprostředně za hlavním vstupem do areálu. Z této ledové plochy by pak vedl okruh z ledu vinoucí se kolem levého křídla pavilonu A (z pohledu ze vstupu do areálu) až do jeho zadní části, kde by se dráha stočila a vedla by pak různými zatáčkami zpět ke kluzišti<sup>2</sup>.

Toto řešení umožní rozprostření návštěvníků do větší části areálu než jen přímo do kluziště a tvoří jedinečný objekt, který je v České republice raritou a jistě by přilákal mnoho návštěvníků, nejen z jihomoravského kraje.

V dráze vedoucí z kluziště a zpět by pak měl být udán jeden směr jízdy, aby se zajistil hladký provoz dráhy a aby se předešlo možným kolizím bruslařů, v případě, že by směr jízdy udán nebyl.

V okolí pravého křídla by se vytvořil ledový okruh, který by však již nebyl spojen s kluzištem, z důvodu nutnosti přístupu k pavilonu A. Tento okruh by pak byla jednoduchá oválná dráha, která by se neklikatila, tak jako by tomu bylo u dráhy spojené s kluzištem.

Tak jak bylo zmíněno dříve, nejvíce inspirace je čerpáno právě z Vídeňského kluziště, proto bychom pro dotvoření celé atmosféry kluziště chtěli zavést i hudební doprovod pro bruslení. Hudební žánry by se zde po celý den střídaly a jejich program by byl uveřejněn na internetových stránkách (viz níže), aby si návštěvníci mohli i popřípadě vybrat dobu návštěvy podle toho, na jakou hudbu mají zrovna náladu.

Celá “atrakce” by pak měla být po otevření zpoplatněna alespoň symbolickou částkou, aby se pokryla část nebo nejlépe plná výše nákladů nezbytných pro provoz kluziště po celou zimní sezonu. Cena se pak v dalších obdobích může zvyšovat v poměru k návštěvnosti, aby bylo kluziště ziskové. Ze začátku, než se sem lidé naučí chodit, by však mohla být zavedena zkušební částka, aby bylo možné určit, jaká výše vstupného je pro návštěvníky ještě přijatelná.

Provozní dobu celého kluziště navrhujeme každý den od ranních hodin (např. od 9:00) do nočních hodin (23:00), kdy by mohli návštěvníci bruslit i za světelného doprovodu, což by

---

<sup>2</sup> V grafickém návrhu není určen přesný tvar dráhy. V případě realizace by dráha mohla vést zatáčkami kolem celé strany pavilonu A

zároveň s hudbou vytvářelo příjemné prostředí pro trávení zimních večerů. Ve všední dny by pak ledovou plochu mohli navštěvovat i žáci základních škol, kteří by pak mohli sportovní aktivitu spojit i s kulturním vyžitím, a to návštěvou pavilonu Morava (viz níže).

#### 5.4 Analýza rizik

ANALÝZA RIZIK NAVRHOVANÉHO VYUŽITÍ OKOLÍ PAVILONU A				
IDENTIFIKOVANÉ RIZIKO	ANALÝZA			
	PRAVDĚPODOBNOST	DOPAD	ÚROVEŇ RIZIKA	PRIORITA
odliv návštěvníků ke konkurenci	3	4	12	
poškození objektu	2	3,5	7	
havárie objektu	1	4	4	
vysoké náklady na provoz	2,5	2,5	6,25	

Tabulka 6: Analýza rizik navrhovaného využití okolí pavilonu A

Z analýzy rizik se nám jako nejpravděpodobnější a nejzávažnější riziko jeví nedostatek návštěvníků kluziště. Toto může být způsobenou jak nedostatečnou propagací, vysokým vstupným nebo jednoduše upřednostněním konkurenčního zařízení. Nicméně na druhou stranu, je vybudování kluziště poměrně bezpečný, a hlavně stabilní návrh. Při zajištění dostatečného chlazení, všech nutných technických a energetických prvků, je tento objekt velmi dobře udržitelný a stabilní a nehrozí mu, jako například u brněnské přehrady, částečné nebo úplné roztátí ledové plochy způsobené počasím, nepříznivým pro udržení ledové pokrývky.

Dalším rizikem mohou být ze začátku vysoké náklady na provoz, které však mohou být úplně nebo alespoň částečně pokryty ze vstupného, které by bylo na ledovou plochu vybíráno. Než se veřejnost naučí tuto ledovou plochu využívat, je proto potřeba počítat s určitými ztrátami.

## 6 Morava

Pavilon země Moravy byl vybudován v letech 1927–1928 architektem Vratislavem Chroustem. Tento pavilon je umístěn v přední části areálu a architektonicky koresponduje se sousedním Pavilonem města Brna. Obě budovy mají kvádrový tvar, železobetonovou konstrukci a červený keramický obklad. Průčelí Pavilonu Morava je ale dekorativnější, tvoří jej velké kruhové okno. Zajímavým architektonickým prvkem je únikové schodiště v zadní části budovy, které je uzavřeno v proskleném válci. Výstavní část se pak dělí na foyer o ploše 72 m<sup>2</sup> a halu o ploše 217 m<sup>2</sup>.



Obrázek 4: Pavilon Morava

## 6.1 SWOT analýza současného stavu pavilonu Morava

SWOT analýza pavilonu Morava		
	Pozitivní	Negativní
Vnitřní prostředí	<b>Silné stránky (Strengths)</b>	<b>Slabé stránky (Weaknesses)</b>
	Poloha pavilonu v rámci celého BVV Funkcionalistický vzhled Fungující webové stránky Terasa s výhledem na areál	Chybějící zaměstnanci Starší budova nutná rekonstrukce Budova dlouhodobě není využívána Nepovědomí obyvatel Brna o potenciálu Moravy Žádné tržby
Vnější prostředí	<b>Příležitosti (Opportunities)</b>	<b>Hrozby (Threats)</b>
	Hospodářský růst Zvyšující se příjmy obyvatel Rostoucí zájem o využití BVV Nízká nezaměstnanost Neustále zvyšující se počet turistů v Brně	Růst cen Zlepšování nabídky ze strany stávající konkurence Posiluje kurz CZK – nevýhoda pro zahraniční návštěvníky Chybí stabilní zázemí

Tabulka 7: SWOT analýza současného stavu pavilonu Morava

### ➤ Strategie MAXI-MAXI

S: Strategická poloha pavilonu v rámci celého BVV

O: Rostoucí zájem o využití BVV

Právě poloha tohoto pavilonu se nám jeví jako velmi strategická pro možné využití, které navrhujeme v další části práce. Budova zaujme návštěvníka na pohled i svým vzhledem a pokud zde bude minimálně kavárna, určitě ho naláká tento pavilon prozkoumat z blízka.

### ➤ Strategie MINI-MINI

W: Nutná rekonstrukce

T: Růst cen

V budově Morava bude rekonstrukce pro pozdější využití nezbytná. Tato prvotní investice je nevyhnutelná. S dobrým záměrem ale bude možnost sehnat investora, a i na to v této práci myslíme.

### ➤ Strategie MINI-MAXI

W: Chybějící zaměstnanci

O: Nízká nezaměstnanost

Česká ekonomika se právě nachází v konjunktúře. To má i kladný dopad na nezaměstnanost. Poptávka po práci je neustále rostoucí a neměl by být větší problém najít schopné zaměstnance, kteří by v pavilonu Morava mohli začít pracovat a pracovali by zde rádi.

➤ **Strategie MAXI-MINI**

S: Terasa s výhledem na areál

T: Chybí stabilní zázemí

Aby pavilon Morava mohl naplno využít svůj potenciál, bude muset zapracovat i na svém hygienickém a sociálním zázemí.

## 6.2 Navrhované využití

V současné době tato výstavní hala nemá žádné využití, proto je záměrem této části práce vymyslet vhodnou náplň pavilonu tak, aby jej bylo možné funkčně oživit a tím oživit i danou část prostoru areálu veletrhů. Pavilon by měl pravidelně přitahovat širokou veřejnost a zároveň sloužit k reprezentativním účelům města Brna. Proto jsme se rozhodli tuto budovu rozdělit na tři následující okruhy.

### **URBAN CENTRUM**

Ve spodním patře pavilonu Morava se bude nacházet prostor pro Informační kancelář rozvojových projektů města Brna. Návštěvníci se zde mohou seznámit s připravovanými i realizovanými návrhy. Součástí Urban centra bude také 3D model města Brna, prezentace projektů nebo kulaté stoly.

Návštěvníkům bude k dispozici vždy kvalifikovaný personál, který bude ochotně zodpovídat jejich otázky, ukazovat jim různé propagační materiály a prodávat drobné upomínkové předměty.

Cílem Urban centra je přilákat zejména obyvatele města Brna a zvýšit tak jejich zájem o místní rozvoj.

### **HISTORIE ČSR V MINIATURÁCH**

Hlavní atrakcí tohoto pavilonu ale bude stálá expozice k 100. výročí od založení ČSR. Tato historická výstava bude zachycovat ústřední milníky československé historie formou miniatur a železniční dráhy.

Celá expozice bude interaktivní a bude založená na vzájemné spolupráci s návštěvníkem. Ten si pro příklad projde výstavu od roku 1918 – konce 1. světové války a samotného založení ČSR až po rok 1993 – rozpad Československa. Znázornění těchto dvou milníků české i slovenské historie pro lepší představu popíšeme.

Návštěvník přijde k miniatuře Národního výboru v Ženevě, kde budou postavičky Karla Kramáře, Edvarda Beneše a dalších budoucích členů Masarykovi vlády jednat o osamostatnění. Při stisknutí tlačítka začnou tyto postavičky mluvit, pohybovat se a stručně, ale výstižně popisovat rozpad Rakouska – Uherska a vznik samostatné ČSR. Následoval by příjezd Tomáše Garriqua Masaryka na pražské nádraží a zpěv lidové písně „Ach synku, synku.“.

Takto by prohlídka pokračovala dále přes Mnichov, 2. světovou válku, únorový převrat a politické procesy s Miladou Horákovou, přes další důležité body až k Sametové revoluci a



roku 1993, kde by opět byla miniatura vily Tugendhat, u ní sedící Mečiar s Klausem a po stisknutí tlačítka by zde byl přetlumočen jejich rozhovor.

V posledních letech Brno zaznamenává rostoucí trend turistů, mimo jiné i ze zahraničí. Proto budou modely namalovány i v anglickém a německém jazyce.

Inspiraci k tomuto využití čerpáme především z hamburského Miniatur Wunderland, kde je zminimalizovaný celý svět, propojen vláčky a je vysoce interaktivní. Toto muzeum se těší nebývalému úspěchu široké veřejnosti a turistů. Navštěvují jej generace napříč. Fotky z tohoto muzea přikládáme do přílohy. Další inspirací bylo Modelové Království ve Žďáře nad Sázavou, toto muzeum také neklade důraz na akci a pohyb, ale snaží se začlenit diváka do provozu výstavy.

### **KAVÁRNA**

Jak Urban centrum, tak muzeum miniatur bude spojoval kavárna v přízemí, s venkovní terasou, která, stejně jako celá budova, projde rekonstrukcí. Interiér a vybavení této kavárny bude v retro stylu první republiky, aby korespondovali s dobou, ve které byl pavilon vybudován i využitím, kterým by disponoval. Nemáme ale na mysli přehnaný kýč a nechceme tlačit na pilu.

Do přílohy proto přikládáme fotku, jak by tato kavárna mohla vypadat. Tato kavárna bude otevřená celoročně a bude k dispozici všem návštěvníkům výstaviště.

V případě realizace letního kina se zde budou moci diváci občerstvit stejně dobře jako bruslaři využívající zimní kluziště nebo samotní návštěvníci veletrhů a vystavovatelé. Kavárna je pro obě tyto skupiny výhodná svou lokalitou u hlavního vstupu do areálu BVV.

## 6.3 Segmentace

SEGMENTACE MUZEA MINIATUR			
Cílová skupina – návštěvníci	Podrobná charakteristika zákazníka	Odhad velikosti segmentu	Vývoj segmentu
<i>Segment 1: Rodiny s dětmi</i>	Rodinou myslíme partnery s dětmi od 6 do 18 let. Jedná se o rodiny s celého JMK i zbytku Moravy	10.000 rodin	rostoucí
<i>Segment 2: Žáci základních a středních škol</i>	Žáci od 12 do 19 let účastníci se historicko-naučných exkurzí a školních výletů opět z celé Moravy	150.000	klesající
<i>Segment 3: Turisté</i>	Turisté, myšleno lidé, kteří nepobývají v Brně ve věku 26–75 let. Dovolenkáři z ČR, časem i Evropy.	120.000	rostoucí

Tabulka 8: Segmentace Muzea miniatur

Využitím Muzea miniatur jsme se rozhodli cílit primárně na tři skupiny. Mezi nimi budou rodiny s dětmi, pro které se to sice může jevit nezajímavě, avšak opak je pravdou. Děti budou nadšené interaktivními postavičkami a vláčky. Budou rády součástí celé prohlídky. V zahraničí je právě tento segment v muzeích podobných typů nejvíce vidět.

Muzeum miniatur může být vhodným využitím pro exkurze středních a základních škol. I samotní žáci, případně teenageři uvítají záživnější výklad české historie a na chvíli se distancuje se od stereotypu. Tento segment neuvažuje pouze studenty brněnských škol, ale počítá právě se školními výlety institutů z celé Moravy.

Posledním segmentem jsou turisté. Těch každoročně do Brna jezdí větší množství. Jedná se o turisty z České republiky, ale i ze zahraničí. Pro ty se jeví výhodně pozice Pavilonu Morava, protože je v těsné blízkosti hotelu Holiday Inn.

Za pomyslný segment můžeme považovat i návštěvníky veletrhů. Ti se pro naše muzeum ale nejeví až tak podstatně, protože BVV navštěvují především z výstavnických důvodů.

## 6.4 Analýza rizik

ANALÝZA RIZIK NAVRHOVANÉHO VYUŽITÍ PAVILONU MORAVA				
IDENTIFIKOVANÉ RIZIKO	ANALÝZA			
	PRAVDĚPODOBNOST	DOPAD	ÚROVEŇ RIZIKA	PRIORITA
nízký výnos v prvních měsících	4	2,3	9,2	
neúspěch u potenciálních zákazníků	2,5	4	10	
nákladná realizovatelnost	4,5	1,5	6,75	
nevyhovující technické parametry	3	2,8	8,4	
nedostatečná propagace	2	3,5	7	
poškození vnitřních prostor	1,5	3,5	5,25	
havárie objektu	1	4	4	

Tabulka 9: Analýza rizik navrhovaného využití pavilonu Morava

Z analýzy rizik, kterou jsme pro náš návrh vypracovali jasně vyplývá, že největším rizikem je pro nás ztrátovost neboli pomalá návratnost investic a nezájem návštěvníků. Tento nezájem může být mimo jiné způsoben nedostatečnou propagací, které se nadále věnuje v kapitole č.5.

Dalšími riziky, která by mohla být problémem je nákladná realizovatelnost celého projektu. Nejedná se zde pouze o výstavbu kavárny a rekonstrukci celé budovy. Jedná se zde především o implementaci modelu. Nejvhodněji se zde jeví možnost sehnat zájemce, investora ze strany podnikatelů nebo navázat spolupráci se studenty výtvarných a uměleckých škol pro tvorbu historického modelu.

## 6.5 Závěr

Pavilon Morava je mnoho let bez stálého využití. Nám se především díky své lokaci v rámci celého areálu BVV zdá, že potenciál této budovy je zcela nevyžit. Po rozboru SWOT analýzy proto navrhuje tři spolu související řešení. Urban centrum, které do celého konceptu budovy zapadá, bude sloužit k reprezentativním účelům Brna.

Muzeum miniatur, které zde bude v rámci 100. výročí ČSR mapovat milníky československé historie za pomoci interaktivních modelů, mluvících třemi světovými jazyky. Oba dva tyto návrhy bude spojovat kavárna v retro styl, která bude využitelná nejen pro návštěvníky pavilonu Morava, ale i pro vystavovatele, nebo zájemce o letní kino.

Tento návrh se stýká s několika riziky, kterých se ale můžeme vyvarovat nebo je alespoň zmírnit, jelikož o nich víme. Nejrizikověji se zde jeví nezájem občanů Brna a z toho vyplývající

nízká návratnost investic. Město Brno proto bude muset klást veliký důraz na propagaci nejen pavilonu Morava, ale celého areálu BVV.

## 7 Kulturní zóna

V této části práce bychom se rádi zaměřili na ostatní nevyužité prostory v areálu BVV na hlavním tahu od pavilonu A až k vyhlídkové věži. Tento návrh je posledním a zároveň alternativním řešením.

Zaměřujeme se zde především na pavilony Divadlo a Pavilon Akademie výtvarných umění v Praze a s ním související Pavilon Uměleckoprůmyslové školy v Praze.

### 7.1 Divadlo

Tato budova je velmi specifická svým vzhledem i interiérem a je škoda, že už není otevřená. Nejvhodněji se nám jeví využití pro studenty konzervatoří a JAMU. Tito studenti by se zde mohli realizovat. Tato divadelní scéna může sloužit i alternativním preformacím, promítáním tak zvaných artových filmů, o které je zájem především ze strany vysokoškoláků. Výhodou je proto lokalita v těsné blízkosti kolejí Masarykovi univerzity.

V divadle (kině) by obnovila taktéž provoz kavárna, která by ale byla otevřená pouze ve dny, ve kterých se budou konat představení nebo promítání.

### 7.2 Pavilon AVU

Tento Pavilon je bez jakéhokoliv využití a v současné době jej zastíňuje zeleň. Jeho původní vzhled je ale dominantní. Jsou na něm sochy a přímo před pavilonem sousoší. I přesto, že areál BVV se nezaměřuje na umělecké výstavy, tak tento pavilon tomu nahrává. Není důvod, aby se zde mohly konat stálé expozice, vernisáže a výstavy závěrečných prací studentů výtvarných škol. I na úkor toho, že by se musely pokácet stromy a bude by musela projít renovací, by znovuootevření tohoto Pavilonu mělo smysl.

## 8 Komunikační mix

Ve všech částech této práce jsme poznamenali, že naše návrhy mají svá rizika, že cílíme na určité segmenty a že hlavní možnost, jak dosáhnout cíle – realizace našich návrhů – je především účinná propagace. V této části práce se proto pokusíme najít vhodnou kombinaci komunikačního mixu, jež je nezbytným krokem.

Vhodná kombinace komunikačního mixu je pro nás proto nutně podstatným krokem. Je velmi důležité si získat segmenty zákazníků, pro které jsou naše návrhy určeny a tomu se přizpůsobit. I z těchto důvodů si každá část návrhu nutně zaslouží svou vlastní formu propagace.

### 8.1 Letní zóna

Sportovní hřiště i letní kino budou mít každý vlastní facebookovou stránku, na kterou se budou psát novinky o využití hřišť, budou zde také zveřejněny informace o pořádání turnajů, zápasů nebo promítání filmů. Lidé si zde budou moci prostřednictvím anket domlouvat týmy nebo si sami říct, kdy chtějí který sport provozovat, na jaký film by se chtěli podívat. Kladný dopad by mělo mít i to, že se budou samotní zájemci cítit, jako potřebný článek pro provoz areálu a důležitý prvek ve volbě pořádaných aktivit.

Další propagace v letním období by byla pomocí letáčků, které se rozdají do sportovních týmů nebo na vysokoškolské koleje, v elektronické podobě pak budou sdíleny na sociálních sítích, jako je facebook a instagram. Zde by měl být kladen důraz na možnost ovlivnění aktivit, které budou na sportovišti realizovány.

Zejména u sociálních sítí bude důležité, aby se pravidelně aktualizovaly informace a aby návštěvník cítil, že se v areálu něco děje. Proto by bylo dobré pravidelně přidávat aktuální fotky sportoviště, videa z akcí, živá vysílání apod.

Podporou propagace by pak mohlo být například konání různých soutěží v rámci aktivit na sportovišti, jako je lezení na stěnu, využívání skateparku nebo pořádání turnajů na hřištích. Tyto akce by pak měly nárazově zajistit větší počet návštěvníků areálu.

## 8.2 Zimní zóna

V zimě by se měl marketing a komunikace zaměřovat na kluziště a popřípadě vánoční trhy ve vstupní části areálu BVV. Pro tyto účely by byla zřízena internetová stránka spojující kluziště i trhy v jedno centrum. Na stránkách by byl nepřetržitě přenášen přímý přenos z kluziště, aby si potenciální návštěvníci mohli udělat obrázek o tom, jak zaplněné kluziště je a v jakém je stavu, popřípadě zda zde neprobíhá údržba nebo pauza v provozu. Zároveň by zde byl zveřejněn program vánočních trhů na celé období provozu.

Jak již bylo zmíněno výše, na kluzišti se bude pouštět hudba různých žánrů napříč celou historií od vážné hudby až po moderní písně. Program by měl být sestaven tak, aby se tyto žánry pravidelně, řekněme, co hodinu, střídaly a aby si každý návštěvník areálu přišel na své. Abychom pak zamezili tomu, že návštěvníci nestihnou svůj oblíbený žánr, byl by právě na internetových stránkách zveřejněn celý hudební program. Pro větší interakci by pak návštěvníci na stránkách mohli hlasovat pro své oblíbené písně a žánry, které by pak v následujících dnech byly zařazeny do programu.

Stejně tak, jako v letním provozu by pak mělo mít toto centrum zřízenou facebookovou stránku, popřípadě i účet na instagramu, pro zajištění spojení s návštěvníky v reálném čase. Opět by měly být tyto účty co nejpravidelněji aktualizovány a mělo by být uveřejňováno co nejvíce, pokud možno, obrazových materiálů.

**Reklama** je pro řadu subjektů nejdůležitějším prvkem komunikace. Jedná se o neosobní formu, kterou si získáváme potenciální zákazníci. I pro nás bude tento typ propagace nejpodstatnější. Hromadně bude namluvená reklama na brněnském Radiu Krokodýl, v této reklamě se budou zdůrazňovat zcela nové možnosti brněnského výstaviště jako celku. Tato hlasová reklama by měla zdůrazňovat zejména otevřenost a přístupnost areálu pro širokou veřejnost. Dále by měla být zmíněna rozmanitost aktivit, které nový koncept BVV nabízí.

**Public relations** je oblast, na kterou bychom také chtěli zaměřovat svou pozornost. Jak už bylo zmíněno výše, bylo by tak činěno zejména užíváním sociálních sítí, kde by měla být téměř stále aktivní podpora, kde by lidé mohli pokládat své dotazy, popřípadě dávat podněty ke zlepšení a aby jim byla zajištěna, pokud možno, co nejrychlejší odpověď. Dále by mohly být využívány i klasická média, jako jsou noviny a časopisy, kde bychom zveřejňovaly různé rozhovory s účastníky, s výherci soutěží apod.

Pro podporu public relations bychom také chtěli nechat vytvořit propagační předměty s grafikou sportovišť (kluziště a sportovního areálu), které by však bylo nutné navrhnout. Při

práci na návrzích jsme na toto téma mysleli, nicméně jsme usoudili, že grafický manuál by se hodilo vymýšlet až poté, co by byl koncept určen k realizaci. Grafika by však měla být jednoduchá a atraktivní pro segmenty v naší práci zmíněné a je na toto potřeba do budoucna myslet.



## 9 Závěr

Práce se zaměřuje na možnosti využití vybraných částí areálu BVV – především venkovní prostory a pavilon Morava – v návaznosti na změnu akcionáře společnosti, kterým je od konce roku 2016 město Brno. S tímto krokem souvisí i nová strategie využití areálu zaměřená na využití prostor i mimo termíny akcí pořádaných BVV. Tedy snaha o udržení návštěvníků během celého roku. K tomuto kroku jsou vyhrazeny především zmíněné oblasti, tedy venkovní plochy areálu a pavilon Morava. Základním předpokladem k realizaci předložených návrhů je zpřístupnění areálu široké veřejnosti i mimo dobu konání výstav i dalších akcí. Tento prvek je implicitně zakomponován ve všech prezentovaných řešeních.

Venkovní prostory navrhujeme přizpůsobit ročnímu období a rozdělit jejich užití na letní a zimní sezónu. V rámci letní sezóny (duben–září) doporučujeme prostory využít jako sportovní centrum v kombinaci s odpočinkovou částí. Sportovní část plánu zahrnuje venkovní horolezeckou stěnu, dvě sportovní multifunkční hřiště, workoutové hřiště a skatepark. Odpočinková část plánu zahrnuje venkovní relaxační zónu umístěnou v blízkosti sportovního centra ve stínu stromů. Všechny části by se nacházely mezi pavilonem Z a hranicí areálu, převážně na plochách určených pro parkování. Doplněním letní sezóny v době letních prázdnin bude venkovní letní kino umístěné mezi pavilonem A a pavilonem Morava. Kromě promítání filmů umožňuje koncept i pořádání filmových festivalů, přednášek nebo divadelních vystoupení.

Návrh pro využití venkovních ploch v době zimní sezóny (říjen–únor) opět kombinuje část sportovní a odpočinkovou. První jmenovaná zahrnuje zimní kluziště a dráhu, které se budou nacházet vedle levého křídla pavilonu A. Pro oživení atrakce a propojení konceptu s využitím další části areálu (pavilon Morava) připojujeme ke kluzišti hudební produkci mapující různé styly a žánry napříč dobou. Odpočinková část pak zahrnuje vánoční trhy a koncertní pódium. Část trhů bude mít venkovní povahu, část bude umístěna do pavilonu A.

Využití pavilonu Morava rozdělujeme podle podoby pavilonu do dvou oddělených částí – horní a spodní patro budovy. Hlavním cílem je najít dlouhodobé využití pro tento v současné době nevyužívaný pavilon. Prostor vyššího patra bude využit pro instalaci miniatur zachycujících historii Československa. Tato interaktivní výstava bude zhotovena k 100. výročí založení ČSR. První část spodního patra bude upravena do podoby historické kavárny, stylově zaměřené v souladu s tématem instalace ve vrchním patře budovy. Druhá část patra bude vyhrazena jako prostor Urban centra sloužícího k informačním účelům pro turisty i obyvatele

města. Zároveň se bude jednat o místo informující o aktuálním dění ve městě a konaných akcích.

Další pozornost můžeme věnovat pavilonům bez stálého využití. Pro příklad uvádíme možnost využití pavilonu Divadlo pro realizaci studentských představení a závěrečných projektů a přeměnu pavilonu AVU na výtvarnou galerii sloužící k vernisážím a výstavám studentů umění. Oba pavilony tedy preferujeme k užití mladými studenty, čímž do areálu přilákáme další spektrum návštěvníků.

V neposlední řadě jsme se zaměřili na celkovou mediální prezentaci uvedeného konceptu. Zvolili jsme kombinovaný přístup zaměřený na kombinaci tradičnějších cest propagace (reklama v rádiu, informace v tisku) a novějších možností s důrazem na interaktivní charakter těchto sociálních sítí (facebook, instagram). V celé oblasti bychom rádi kladli důraz právě na aktivitu účastníků a jejich možnosti ovlivnění probíhajícího dění – výběr sportu pro následující sportovní turnaj, preference hudebního doprovodu u kluziště apod.

## 10 Použité zdroje

- [1] **Sportovní areál Gutovka.** *Gutovka* [online]. [cit. 2017-05-08]. Dostupné z: <http://www.gutovka.cz>
- [2] **Lezecká stěna Gutovka.** *Píďák* [online]. [cit. 2017-05-08]. Dostupné z: <http://www.pidak.cz/lezecka-stena-gutovka-praha>
- [3] **Bouldering.** *Climboonline* [online]. [cit. 2017-05-08]. Dostupné z: [http://www.climbonline.co.uk/whickham\\_thorns.htm](http://www.climbonline.co.uk/whickham_thorns.htm)
- [4] **Lezecké stěny v Brně.** *Brnoměsto.eu* [online]. [cit. 2017-05-08]. Dostupné z: <http://www.brnomesto.eu/lezecke-steny-brno.htm>
- [5] **Bázenový skatepark.** *JUNKRIDE crew* [online]. [cit. 2017-05-08]. Dostupné z: <http://www.junkride.sk/news/page/12/>
- [6] **Pavilon Morava.** *BVV* [online]. [cit. 2017-05-07]. Dostupné z: <http://www.bvv.cz/pronajmy/vystavni-haly/pavilon-morava/>
- [7] **Technologie výstaviště.** *Česká televize* [online]. [cit. 2017-05-07]. Dostupné z: <http://www.ceskatelevize.cz/zpravodajstvi-brno/extra/232202-vystaviste-bylo-symbolem-technologicke-vyspelosti-mladeho-ceskoslovenska/>
- [8] **Urban centrum.** *Urban centrum* [online]. [cit. 2017-05-07]. Dostupné z: <http://urbancentrum.brno.cz/index.php?nav01=5239>
- [9] **Demografický vývoj v JMK.** *Český statistický úřad* [online]. [cit. 2017-05-07]. Dostupné z: <https://www.czso.cz/csu/xb/demograficky-vyvoj-v-jihomoravskem-kraji-v-roce-2015>
- [10] **Analýza rizik.** *Braintools* [online]. [cit. 2017-05-07]. Dostupné z: <http://www.braintools.cz/toolbox/zvladani-rizik/jak-analyzovat-rizika.htm>
- [11] **Veřejné bruslení.** *Veřejné bruslení v Brně* [online]. [cit. 2017-05-07]. Dostupné z: <http://verejne-brusleni.info/brno/>
- [12] **Salesko.** *Provozní doba kluziště* [online]. [cit. 2017-05-07]. Dostupné z: <https://www.salesko.cz/kluziste/provozni-doba-a-rezervace/>
- [13] **Bruslení za Lužánkami.** *Otevírací doba a ceník* [online]. [cit. 2017-05-07]. Dostupné z: <http://www.bruslenizaluzankami.cz/oteviraci-doba-cenik>

- [14] **Brněnská přehrada a okolí.** *Aktuální stav ledu na Brněnské přehradě* [online]. [cit. 2017-05-07]. Dostupné z: <http://www.prygl.net/php/stav-ledu.php>
- [15] **Vídeň nyní-navždy.** *Vídeňský ledový sen* [online]. [cit. 2017-05-07]. Dostupné z: <https://www.wien.info/cs/lifestyle-scene/ice-world>
- [16] **Brněnský deník.** *Brněnské vánoční trhy skončily* [online]. [cit. 2017-05-07]. Dostupné z: [http://brnensky.denik.cz/zpravy\\_region/brnenske-vanocni-trhy-skoncily-denne-je-navstivilo-asi-dvacet-tisic-lidi-2015010.html](http://brnensky.denik.cz/zpravy_region/brnenske-vanocni-trhy-skoncily-denne-je-navstivilo-asi-dvacet-tisic-lidi-2015010.html)
- [17] **Elite traveler.** *Vienna ice dream* [online]. [cit. 2017-05-08]. Dostupné z: <http://www.elitetraveler.com/travel/destination-guides/europe/vienna/events-in-vienna/vienna-ice-dream-2014>
- [18] **Salute to Vienna.** *In Vienna: Ice world and miles of skating* [online]. [cit. 2017-05-08]. Dostupné z: <http://blog.salutetovienna.com/post/109502884652/in-vienna-vienna-ice-world-and-miles-of-skating>

## Seznam obrázků

Obrázek 1 Současný stav venkovních prostorů BVV .....	10
Obrázek 2: Návrh sportovního areálu .....	13
Obrázek 3 Modelové území .....	20
Obrázek 4 Vizualizace letního kina .....	21

## Seznam tabulek

Tabulka 1: SWOT analýza současného stavu prostor .....	11
Tabulka 2: Segmentace sportovního areálu .....	18
Tabulka 3: Analýza rizik sportovního areálu .....	19
Tabulka 4: SWOT analýza venkovního prostoru u pavilonu A .....	23
Tabulka 5: Segmentace kluziště Jako první segment jsme zvolili rodiny s dětmi. Myslíme si, že čas, strávený na netradičním místě, jako je naše navržené kluziště, může být velmi zajímavý a zábavný, jak pro rodiče, tak i děti. ....	26
Tabulka 6: Analýza rizik navrhovaného využití okolí pavilonu A .....	28
Tabulka 7: SWOT analýza současného stavu pavilonu Morava .....	30
Tabulka 8: Segmentace Muzea miniatur .....	34
Tabulka 9: Analýza rizik navrhovaného využití pavilonu Morava .....	35

## 11 Přílohy

### 11.1 Seznam příloh

Lezecká stěna Gutovka – Areál volného času Praha.....	46
Umělý betonový Boulder .....	46
Workoutové hřiště .....	47
Multifunkční hřiště .....	47
Návrh horolezecké stěny .....	49
Miniatur Wunderland, Hamburg .....	50
Modelové království, Žďár nad Sázavou .....	52
Retro kavárna .....	52
Divadlo .....	53
Pavilon Akademie výtvarných umění .....	53

➤ **Lezecká stěna Gutovka – Areál volného času Praha**



➤ **Umělý betonový Boulder**



➤ **Workoutové hřiště**



➤ **Multifunkční hřiště**

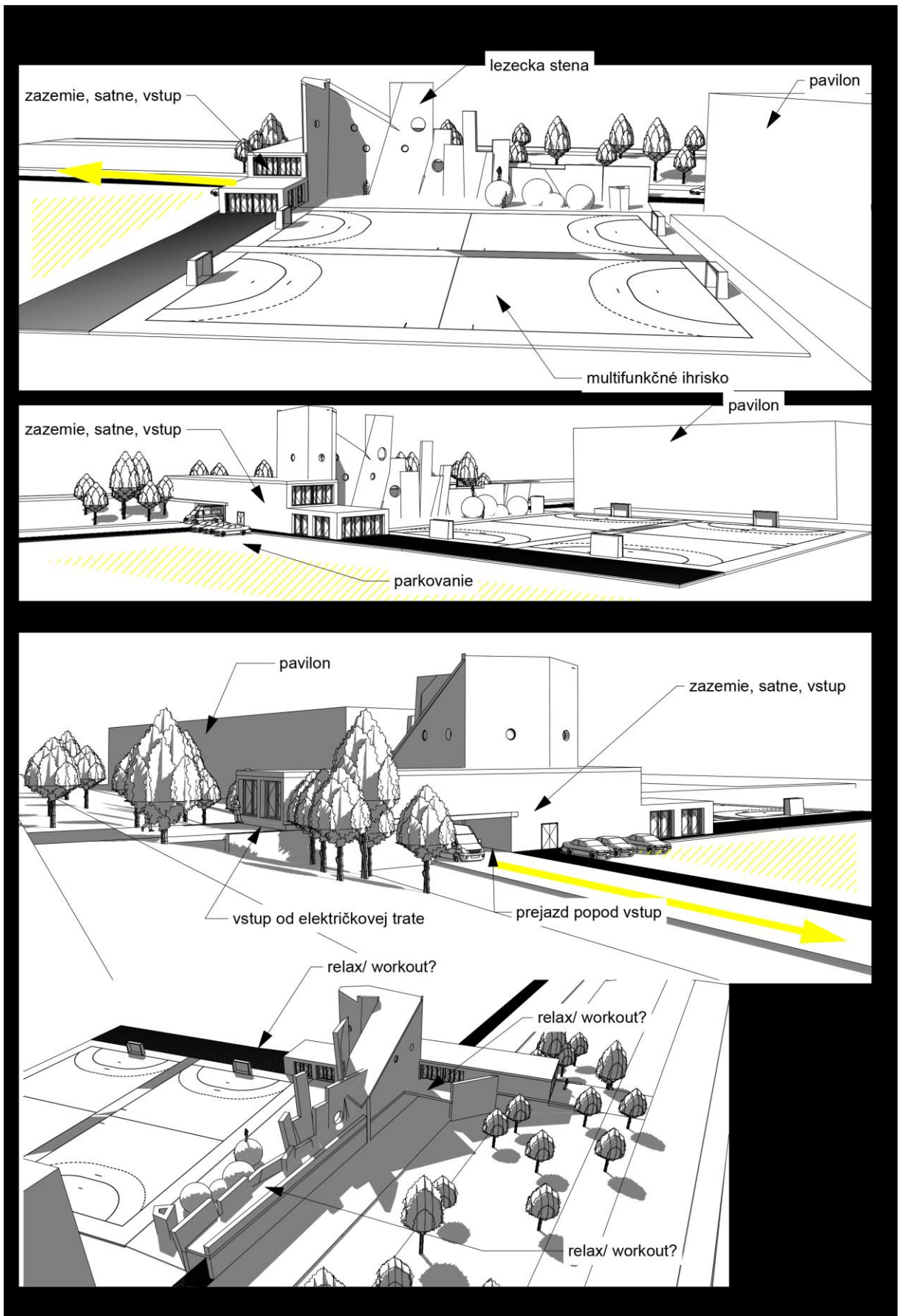


➤ **Skatepark – inspirace pochází ze stránky [junkride.sk](http://junkride.sk)**





➤ Návrh horolezecké steny



➤ Kluziště ve Vídni



➤ **Miniatur Wunderland, Hamburg**



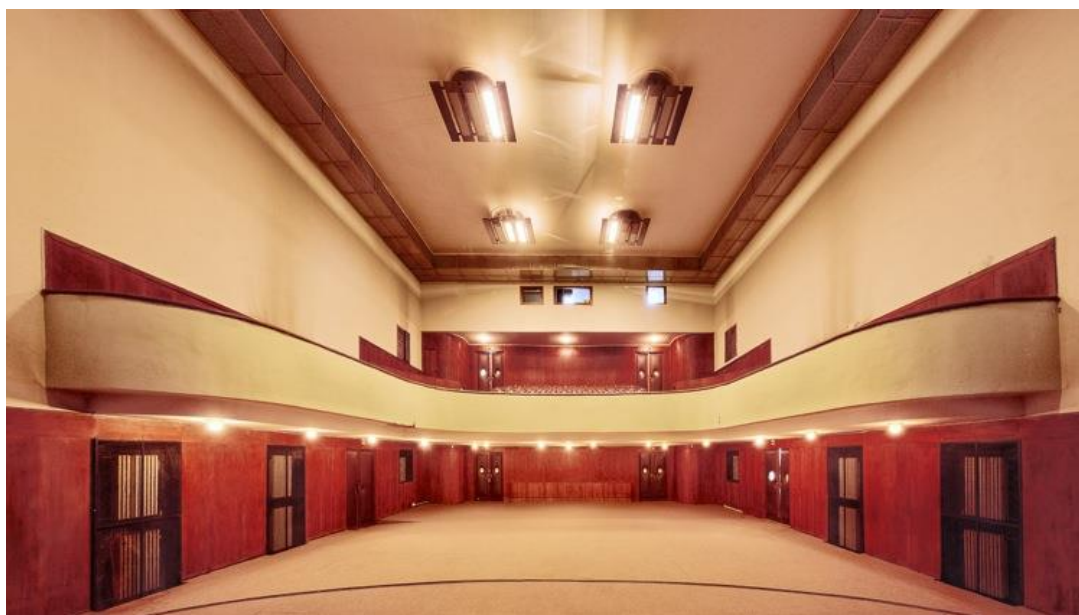
➤ **Modelové království, Žďár nad Sázavou**



➤ **Retro kavárna**

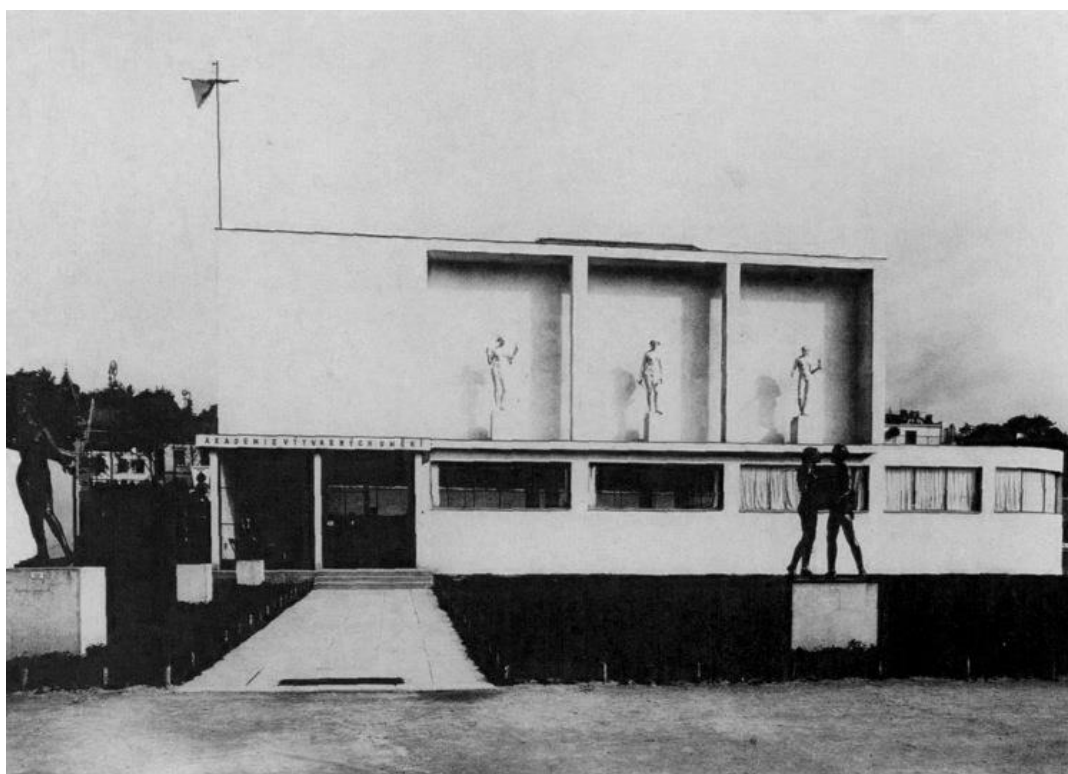


➤ **Divadlo**



➤ **Pavilon Akademie výtvarných umění**

Původní stav, který bychom chtěli obnovit



Nyní je tento pavilon zastíněný zelení

